

DIVERGENCIAS EN LAS ESTIMACIONES DE LA POBREZA MONETARIA En la República Dominicana

La República Dominicana es un país con un sistema estadístico en vía de eficiencia. Al igual como suele ocurrir en países similares, se presentan divergencias muy significativas en las estimaciones de pobreza monetaria. En ese sentido, los estudiosos del tema de la pobreza habrán podido notar que en publicaciones recientes las cifras de pobreza monetaria presentadas para el primer quinquenio del nuevo milenio revelan un escenario de grandes contrastes, impidiendo dimensionar adecuadamente la magnitud del problema.

La publicación más reciente (2006), es el *Informe de la Pobreza en la República Dominicana: logrando un crecimiento económico que beneficie más a los pobres*, del Banco Mundial (BM) y el Banco Interame-

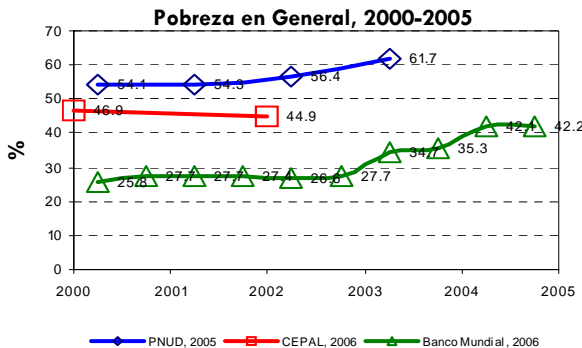
ricano de Desarrollo (BID), utilizando datos de la Encuesta Nacional de Fuerza de Trabajo (ENFT) del 1997 al 2004 y de la Encuesta Nacional de Condiciones de Vida del 2004 (ENCOVI). Para 2004, la pobreza en general fue estimada en 42% de la población. Para 2003, la cifra de pobreza en general fue de 35% y la de pobreza extrema de 12%.

Por otra parte, de acuerdo con el *Informe Nacional de Desarrollo Humano República Dominicana 2005*, publicado por el Programa de las Naciones Unidas para el Desarrollo (PNUD), la pobreza en general estimada para el 2003 fue de 62% y la pobreza extrema de 33%. Como puede advertirse, esta última cifra prácticamente triplica la publicada en el informe del Banco Mundial y el BID.

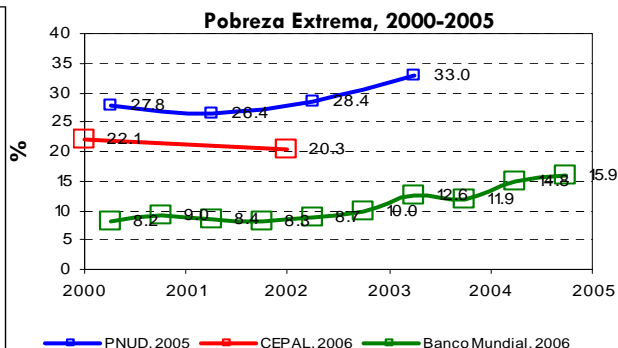
En *Panorama Social de América Latina 2005*, publicado en el 2006 por la Comisión Económica para América Latina y El Caribe (CEPAL), las cifras de pobreza en general y de pobreza extrema para la República Dominicana presentan valores bien por encima de las estimaciones del informe BM/BID y por debajo de las del informe del PNUD.

En este número, *Perspectiva Social Dominicana* enfoca y pone en relieve las estimaciones de pobreza monetaria para la República Dominicana contenidas en estas tres publicaciones, con el fin de llamar la atención sobre la necesidad de definir una metodología que permita obtener cifras de consenso para apoyar los planes de lucha contra la pobreza.

ESTIMACIONES DE POBREZA MONETARIA



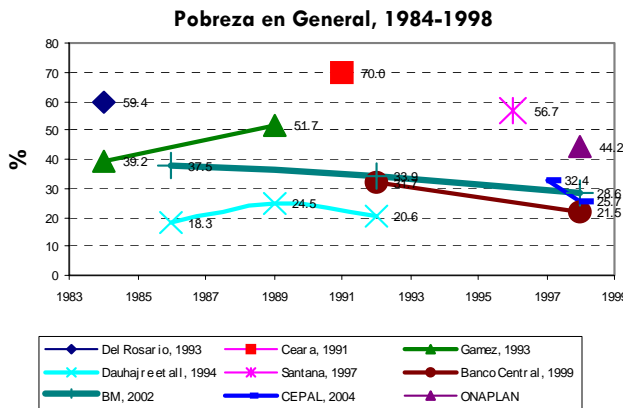
Tanto el informe del PNUD como los del Banco Mundial y la CEPAL utilizan como fuente de datos la Encuesta Nacional de Fuerza de Trabajo (ENFT), levantada en forma semestral por el Banco Central



DIVERGENCIAS DE LARGA DATA

Las divergencias en las estimaciones de pobreza monetaria en la República Dominicana se vienen presentando desde hace mucho tiempo.

Durante las dos últimas décadas del siglo pasado se publicaron estimaciones que guardan diferencias tan significativas que permiten escoger niveles y tendencias conforme al gusto, preferencias e intereses de las más diversas corrientes



ideológicas y políticas prevalentes en la sociedad dominicana.

En esta amalgama de estimaciones predominaron niveles de pobreza similares a los países más avanzados de América Latina, como Costa Rica y Chile, provocando una reducción en la prioridad del país para la cooperación internacional orientada a la mitigación y combate de la pobreza.

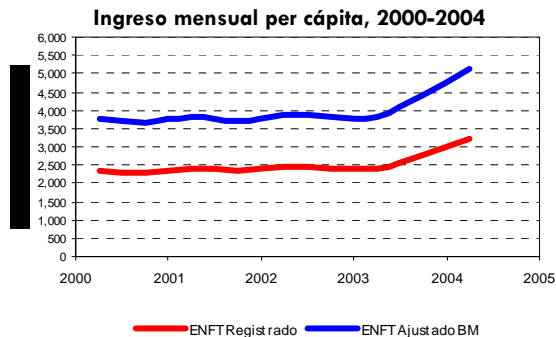
CAUSAS ASOCIADAS CON LAS DIVERGENCIAS

En la República Dominicana se han postergado indefinidamente los debates técnicos y el consenso en relación con las líneas de pobreza y el concepto de ingreso que debería utilizarse en las estimaciones de la pobreza monetaria. A esto se deben las divergencias en las estimaciones observadas en las publicaciones recientes reseñadas en este boletín.

En el caso de las líneas de pobreza, se destaca que las utilizadas en la publicación del BM/BID son menores a las utilizadas en la de la CEPAL y del PNUD. Las brechas son mayores entre las líneas del BM y la CEPAL.

Los efectos del uso de diferentes líneas se destacan cuando se observa que si las estimaciones de pobreza monetaria del BM fuesen obtenidas utilizando las líneas de pobreza de la CEPAL, las cifras para abril del 2003 serían de aproximadamente 45% y no de 35%. En el caso del PNUD, las cifras serían de 57% y no de 62%. Estos ejemplos evidencian que las divergencias en las estimaciones pueden ser muy amplias en función de las líneas utilizadas.

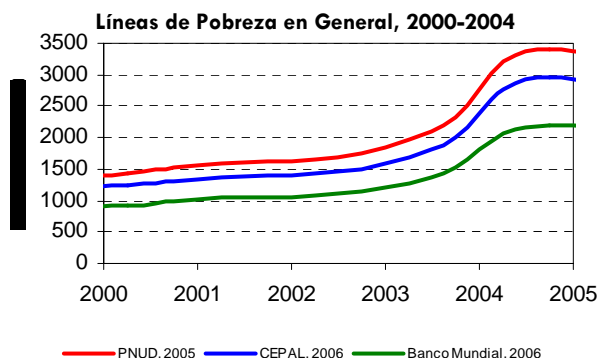
Si las estimaciones de pobreza monetaria de la ENCOVI 2004 se obtienen utilizando las líneas de pobreza de la CEPAL, para abril del 2004 la pobreza en general sería 48% en lugar de 42%. Y la extrema de 20% en lugar de 15%.



El otro aspecto que incide en las diferencias es el concepto de 'ingreso del hogar' utilizado en las estimaciones. A pesar de que las tres publicaciones utilizan como fuente la ENFT, el proceso de cálculo y ajuste de los ingresos del hogar es causa de divergencias. En el caso del PNUD y la CEPAL, el ingreso utilizado no guardaría diferencias muy significativas, lo cual sí ocurre con el del BM/BID.

En este último caso fue utilizada una definición de ingreso del hogar más amplia, incluyendo conceptos adicionales a los levantados en la ENFT, mediante un ajuste utilizando partidas de ingresos recogidas en la ENCOVI-2004.

La combinación de diferentes líneas de pobreza y de conceptos de ingreso son responsables de que las estimaciones publicadas recientemente pierdan comparabilidad, dificultando dimensionar la magnitud del problema de la pobreza en la República Dominicana.



HACIA UNA METODOLOGIA DE CONSENSO

Las divergencias observadas en las estimaciones de pobreza monetaria indican que en la República Dominicana se precisa de discusiones técnicas para obtener cifras de consenso que permitan una planificación adecuada de las intervenciones sociales.

Esta discusión se torna más urgente debido a que la Oficina Nacional de Estadística (ONE) y el Banco Central están planificando el levantamiento de una encuesta de ingresos y gastos a partir del mes de

septiembre del presente año. De no establecerse procedimientos técnicos adecuados y consensuados para dicha encuesta, se corre el riesgo de obtener estimaciones que no reflejen la realidad del país, aumentando las divergencias. Para la definición de una metodología de consenso lo más recomendable sería convocar urgentemente un Comité Técnico Interinstitucional, que funcionaría bajo la coordinación del Secretario Técnico de la Presidencia (STP).

Medición de la Pobreza Monetaria

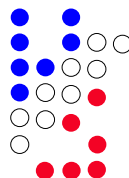
La pobreza monetaria convencionalmente se mide comparando los ingresos del hogar con la "línea de pobreza en general" y la "línea de indigencia". Los hogares con ingresos por debajo de la "línea de pobreza", son "pobres en general" y aquellos por debajo de la "línea de indigencia" son "indigentes" o en "Pobreza Extrema".

La "línea de indigencia" se define por el costo de una 'canasta alimenticia' con una cantidad de kilocalorías conforme a las recomendaciones internacionales.

La "línea de pobreza en general" se define por el costo de una 'canasta básica de consumo', la cual adiciona a la canasta alimentaria otros consumos básicos de la familia (vivienda, vestidos, servicios básicos, etc.).

Las líneas de pobreza normalmente son estimadas mediante encuestas de gastos familiares.

El ingreso del hogar incluye ingresos laborales monetarios y no monetarios, donaciones en especie, transferencias directas e indirectas y subsidios familiares.



UNIDAD DE INFORMACIÓN SOCIAL

Dirección: César Nicolás Penson esq. Uruguay, Gazcue, Distrito Nacional
Teléfono: (809) 685-3535
E-Mail: uis@pro-reforma.gov.do